

A.I.S.Re. XLI Conferenza Scientifica Annuale

2 – 4 Settembre 2020

La partecipazione culturale nel framework Bes.

Riflessioni e prospettive

Emanuela Bologna, Miria Savioli

Premessa

Tra i 12 domini in cui si articola il progetto per la misura del Benessere equo e sostenibile in Italia (Bes) gli aspetti legati alla **CULTURA** sono indagati all'interno di 3 domini:

- Il dominio “Istruzione e formazione”, che focalizza l'attenzione sulla domanda di cultura;
- Il dominio “Paesaggio e patrimonio culturale” che, invece, include indicatori relativi all'offerta culturale nel Paese;
- Il dominio “Innovazione ricerca e creatività” che considera l'occupazione in imprese culturali e creative.

In questo lavoro l'attenzione si concentra sulla domanda di cultura e in particolare sul **dominio “Istruzione e formazione”** dove la partecipazione culturale viene considerata una fonte importante di “apprendimento casuale” collocandosi in un continuum con l'istruzione e la formazione.

Indicatore sintetico BES di partecipazione culturale

Nel dominio “Istruzione e formazione” è presente un indicatore sintetico di partecipazione culturale che offre una misura complessiva della partecipazione culturale e che considera due tipologie di attività:

- **La partecipazione a Spettacoli/Eventi culturali fuori casa:**



Persone di 6 anni e più che hanno svolto tre o più attività tra quelle considerate (% persone di 6 anni e più)

- Teatro (1 o più volte in un anno) ;
- Cinema (4 o più volte in un anno);
- Musei/mostre (1 o più volte in un anno) ;
- Siti archeologici/Monumenti (1 o più volte in un anno) ;
- Concerti di musica (classica, opera, altri concerti) (1 o più volte in un anno).

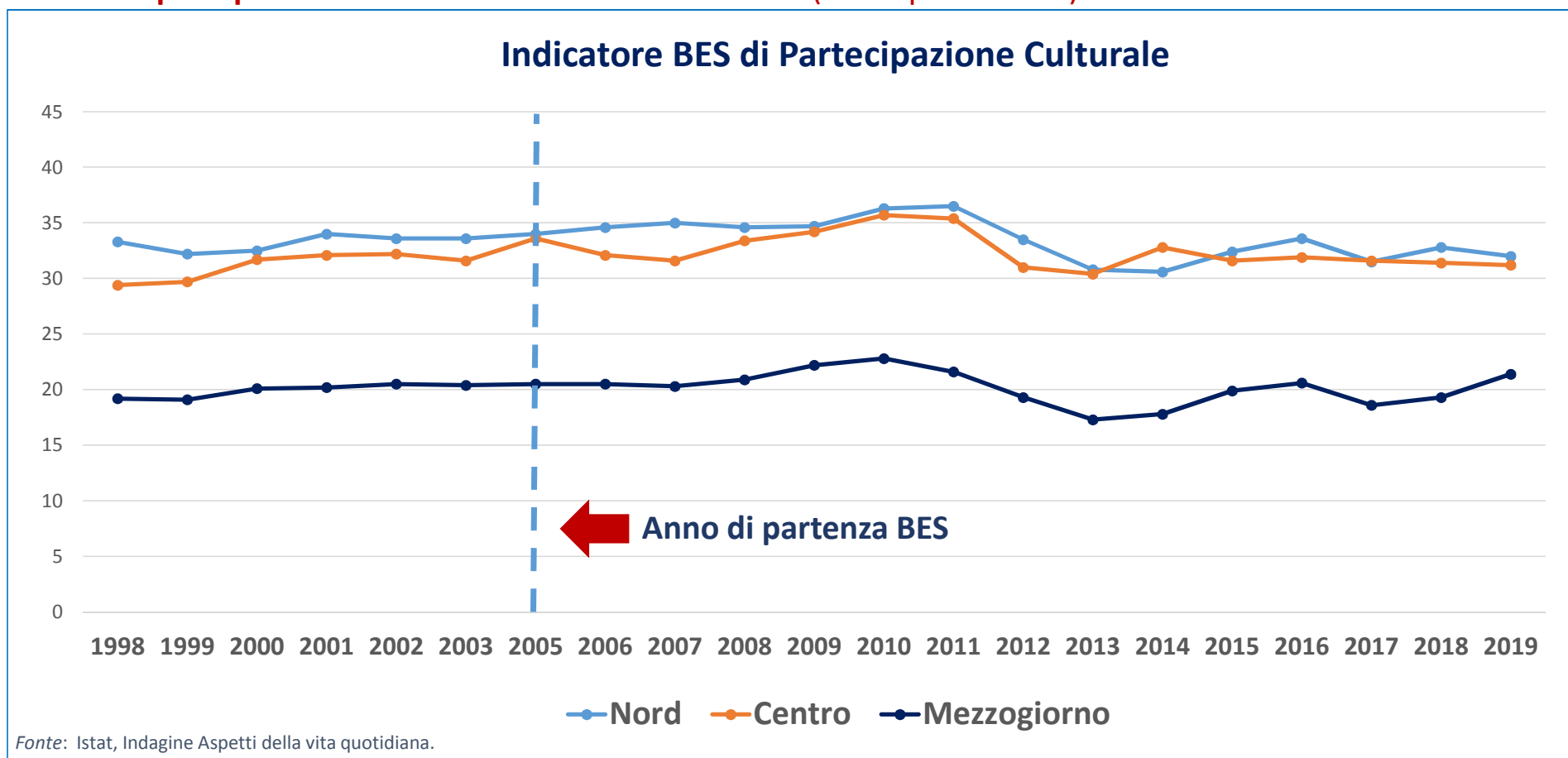
- **La lettura:**



- Libri (4 o più libri in un anno);
- Quotidiani (esclusi i quotidiani on line) (3 o più a settimana).

Trend Indicatore BES di partecipazione culturale

Persone di 6 anni e più che nei 12 mesi precedenti l'intervista hanno svolto tre o più attività di partecipazione culturale per ripartizione territoriale – Anni 1998-2019 (valori percentuali)

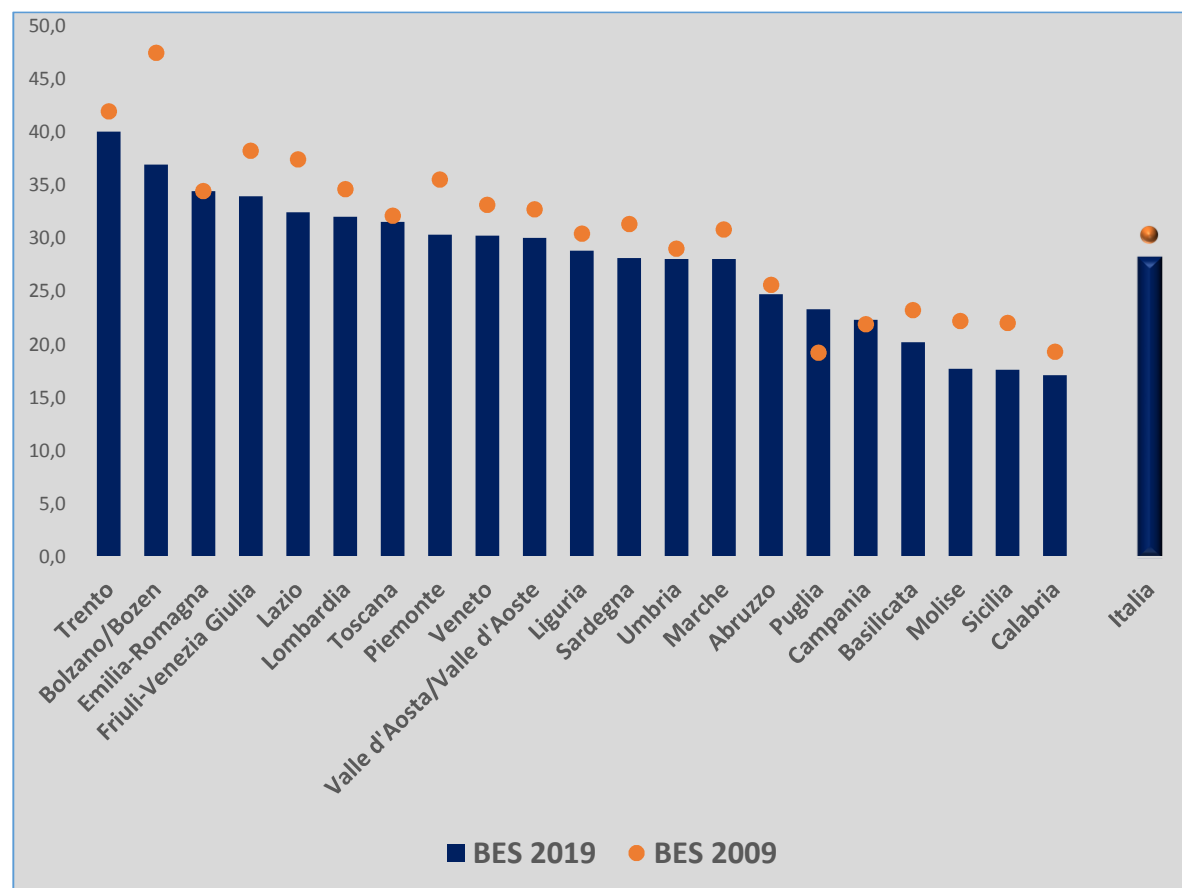


Indicatore BES di partecipazione culturale: graduatorie regionali

Persone di 6 anni e più che nei 12 mesi precedenti l'intervista hanno svolto tre o più attività di partecipazione culturale per regione - Anni 2009 e 2019 (valori percentuali)

REGIONI	BES 2019	Ranking 2019	BES 2009	Ranking 2009
Trento	40,0	1	41,9	2
Bolzano/Bozen	36,9	2	47,4	1
Emilia-Romagna	34,4	3	34,4	7
Friuli-Venezia Giulia	33,9	4	38,2	3
Lazio	32,4	5	37,4	4
Lombardia	32,0	6	34,6	6
Toscana	31,5	7	32,1	10
Piemonte	30,3	8	35,5	5
Veneto	30,2	9	33,1	8
Valle d'Aosta/Valle d'Aoste	30,0	10	32,7	9
Liguria	28,8	11	30,4	13
Sardegna	28,1	12	31,3	11
Umbria	28,0	13	29,0	14
Marche	28,0	14	30,8	12
Abruzzo	24,7	15	25,6	15
Puglia	23,3	16	19,2	21
Campania	22,3	17	21,9	19
Basilicata	20,2	18	23,2	16
Molise	17,7	19	22,2	17
Sicilia	17,6	20	22,0	18
Calabria	17,1	21	19,3	20
Italia	28,2		30,3	

Fonte: Istat, Indagine Aspetti della vita quotidiana.



Fonte: Istat, Indagine Aspetti della vita quotidiana.

Riflessioni sull'Indicatore BES di partecipazione culturale...

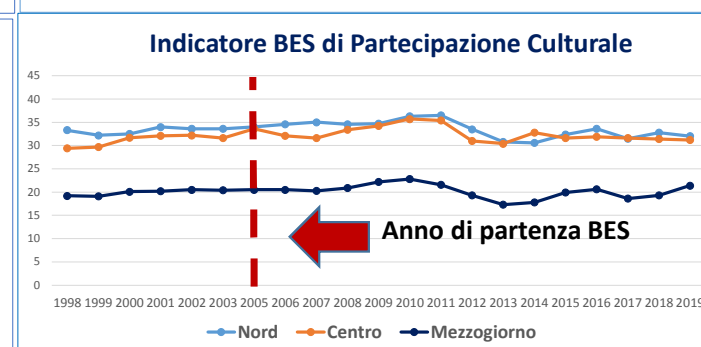
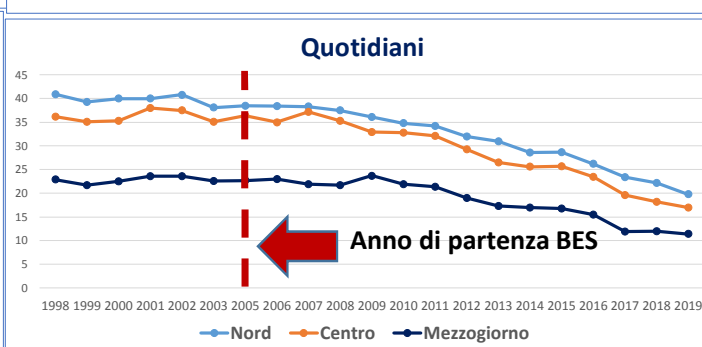
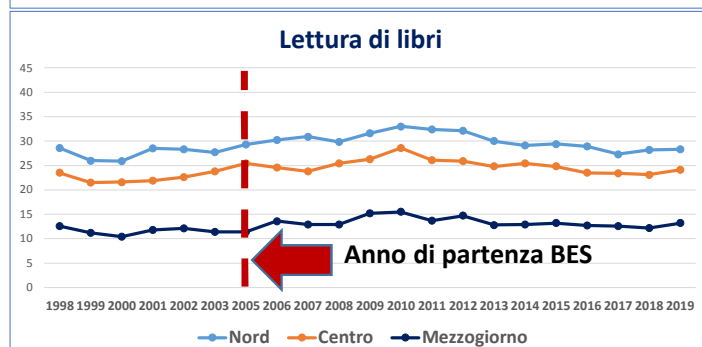
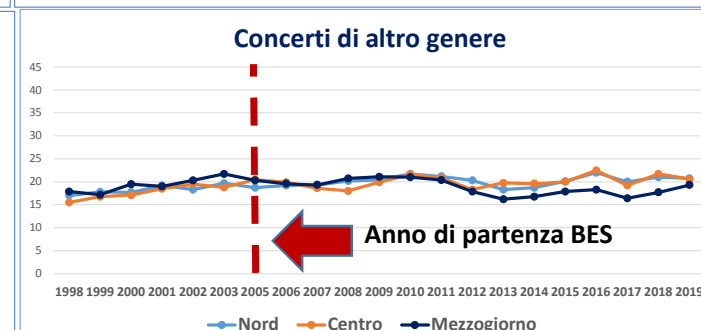
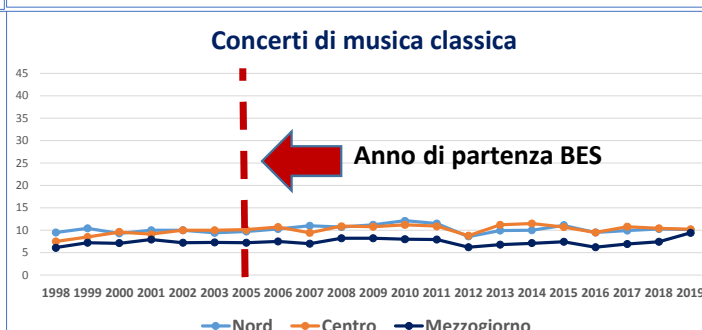
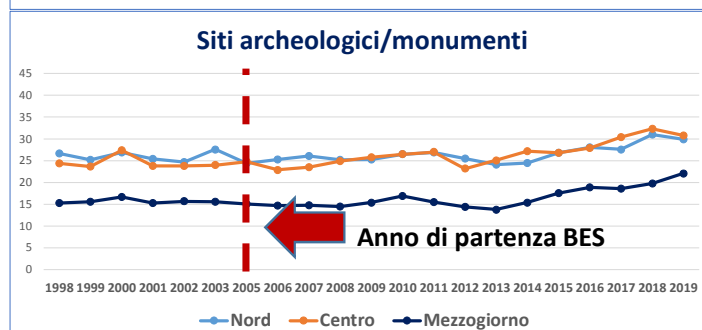
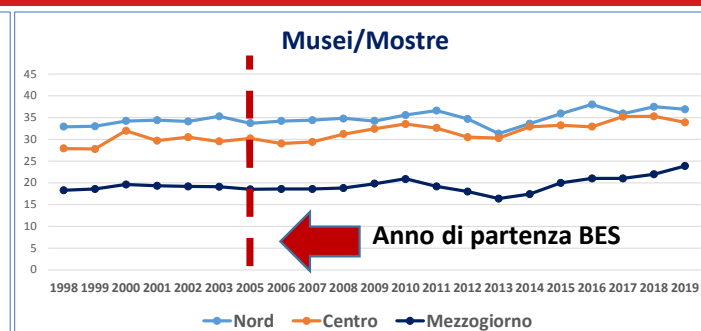
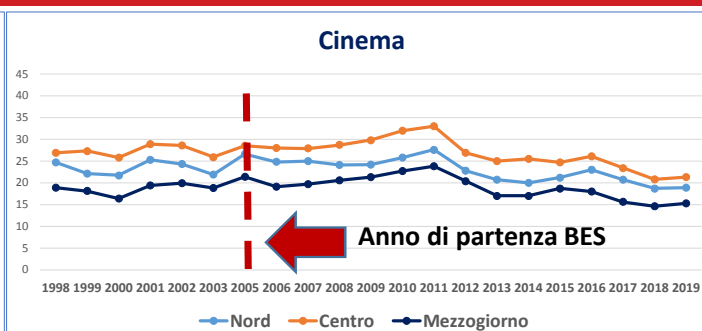
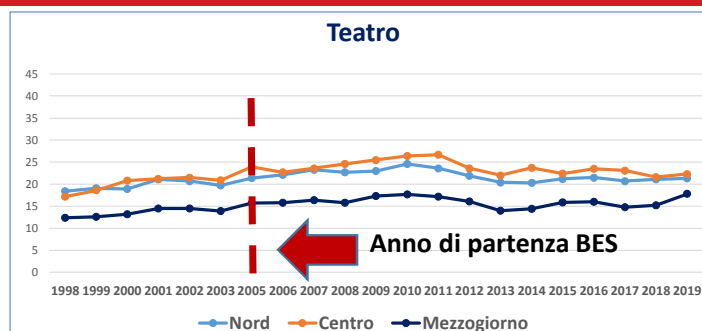
La scelta di aggregare le attività culturali in un unico indicatore sintetico è ancora valida?

Per mettere meglio in evidenza le differenze osservate per ciascun indicatore all'interno dei diversi target di popolazione e nei diversi contesti territoriali,

Non sarebbe più opportuno invece:

- 1) Sostituire l'indicatore sintetico con i singoli indicatori che lo compongono?
- 2) Sostituire l'indicatore sintetico con aggregazioni più specifiche dei singoli indicatori?
- 3) Aggiungere nuovi indicatori (fruizione di biblioteche)?

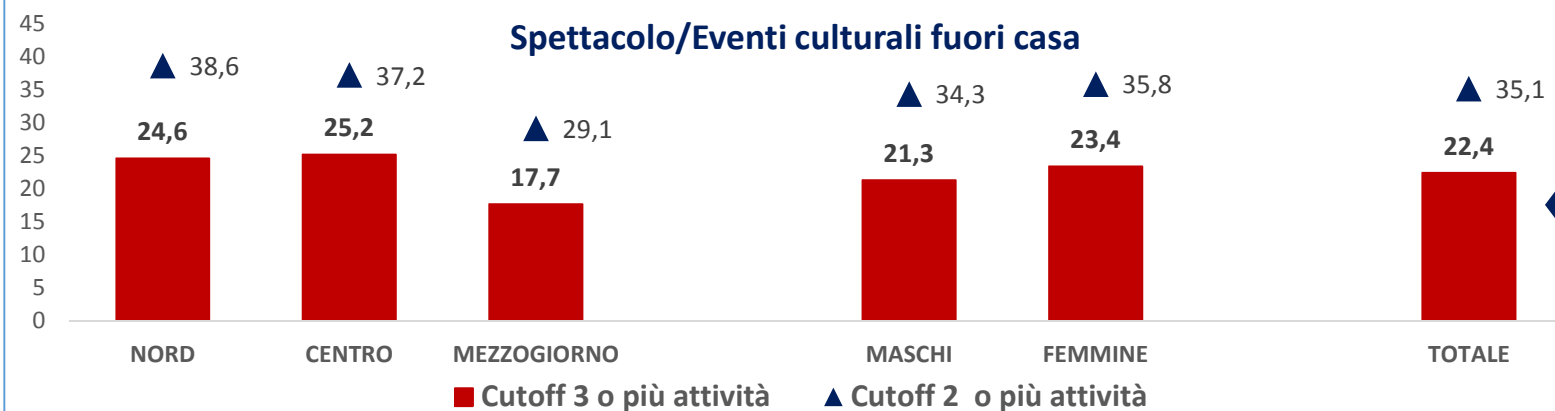
1 - Sostituire l'indicatore sintetico con i singoli indicatori che lo compongono



Fonte: Istat, Indagine Aspetti della vita quotidiana.

2 - Sostituire l'indicatore sintetico con aggregazioni più specifiche

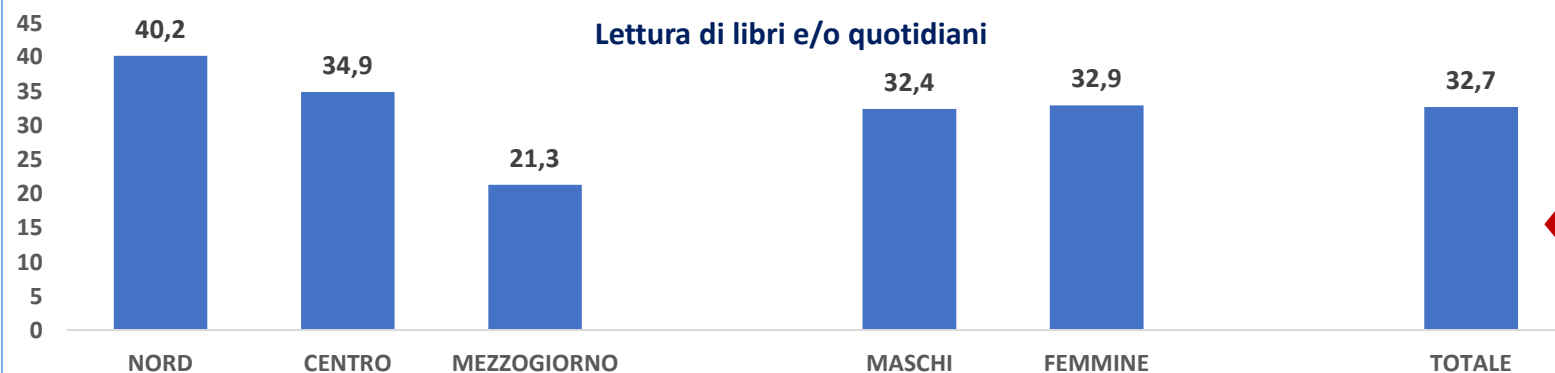
Persone di 6 anni e più che nei 12 mesi precedenti l'intervista si sono recate a 3 o più (o 2 o più) spettacoli/eventi culturali fuori casa per ripartizione geografica e genere – Anno 2019 (valori percentuali)



Indicatore sintetico di Spettacoli/Eventi culturali fuori casa:

- Teatro;
- Cinema;
- Musei/Mostre;
- Siti archeologici/Monumenti;
- Concerti (classica, opera, altri concerti).

Persone di 6 anni e più che nei 12 mesi precedenti l'intervista hanno letto 4 o più libri e/o 3 o più quotidiani a settimana per ripartizione geografica e genere – Anno 2019 (valori percentuali)



Indicatore sintetico di Lettura:

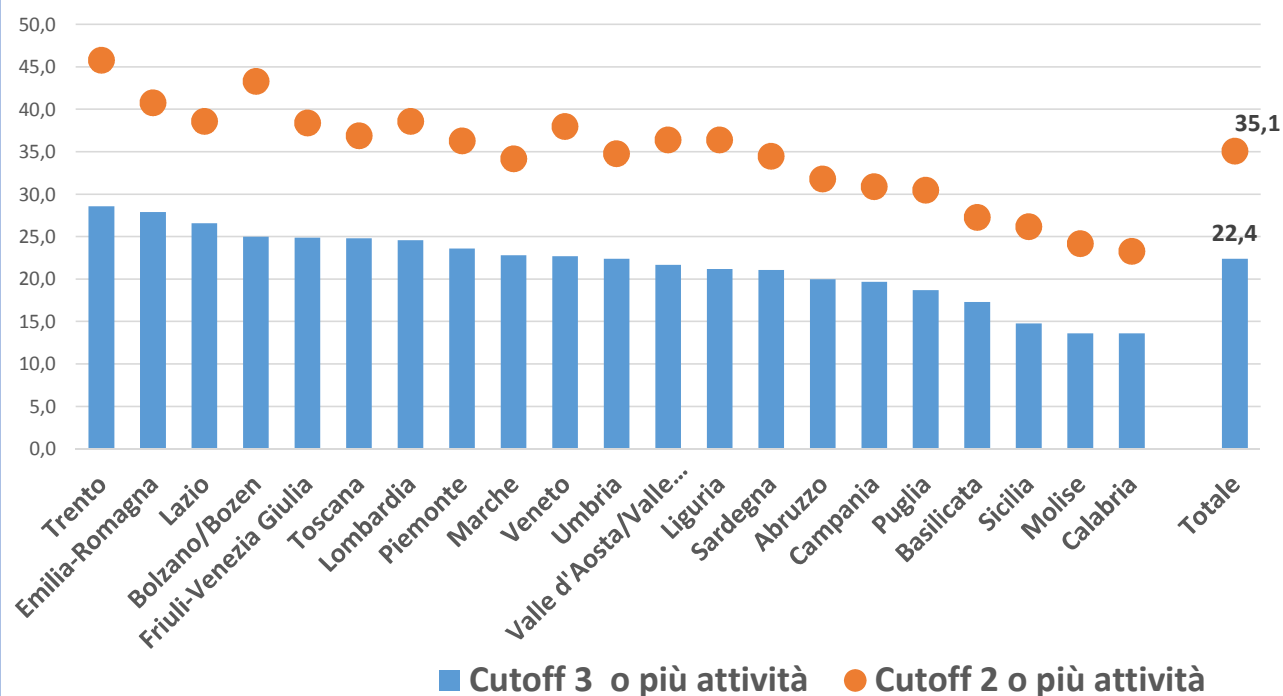
- Libri;
- Quotidiani.

Fonte: Istat, Indagine Aspetti della vita quotidiana.

2 - Sostituire l'indicatore sintetico con aggregazioni più specifiche

Indicatore sintetico di Spettacoli/Eventi culturali fuori casa

Persone di 6 anni e più che nei 12 mesi precedenti l'intervista si sono recate a 3 o più (o 2 o più) spettacoli/eventi culturali fuori casa per regione – Anno 2019 (valori percentuali)



	Cutoff 3 o più attività		Cutoff 2 o più attività	
	Prevalenza	Ranking	Prevalenza	Ranking
Trento	28,6	1	45,8	1
Emilia-Romagna	27,9	2	40,8	3
Lazio	26,6	3	38,6	4
Bolzano/Bozen	25,0	4	43,3	2
Friuli-Venezia Giulia	24,9	5	38,4	6
Toscana	24,8	6	36,9	8
Lombardia	24,6	7	38,6	5
Piemonte	23,6	8	36,3	11
Marche	22,8	9	34,2	14
Veneto	22,7	10	38,0	7
Umbria	22,4	11	34,8	12
Valle d'Aosta/Valle d'Aoste	21,7	12	36,4	9
Liguria	21,2	13	36,4	10
Sardegna	21,1	14	34,5	13
Abruzzo	20,0	15	31,8	15
Campania	19,7	16	30,9	16
Puglia	18,7	17	30,5	17
Basilicata	17,3	18	27,3	18
Sicilia	14,8	19	26,2	19
Molise	13,6	20	24,2	20
Calabria	13,6	21	23,3	21
Italia	22,4		35,1	

Fonte: Istat, Indagine Aspetti della vita quotidiana.

Fonte: Istat, Indagine Aspetti della vita quotidiana.

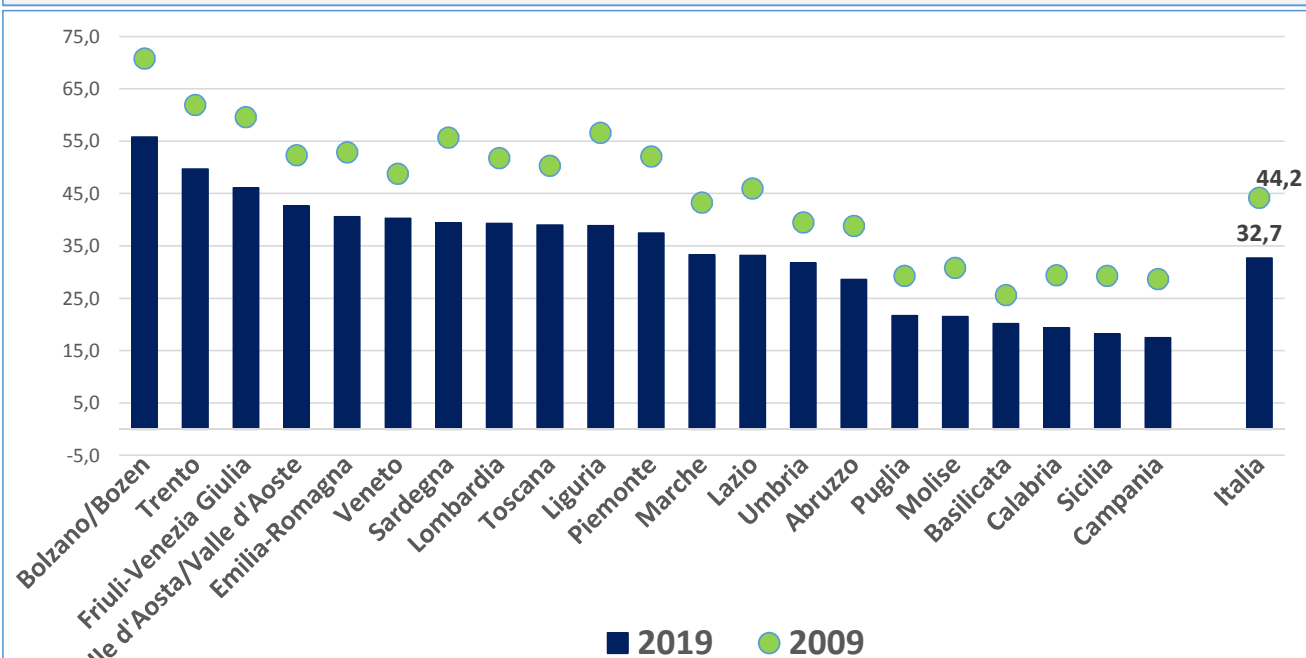
La partecipazione culturale nel framework Bes:
Riflessioni e prospettive
03/09/2020

2 - Sostituire l'indicatore sintetico con aggregazioni più specifiche

Indicatore sintetico di Lettura

	2009	Ranking Lettura rispetto al 2009	2019	Ranking lettura rispetto al 2019
Bolzano/Bozen	70,8	1	55,8	1
Trento	61,9	2	49,7	2
Friuli-Venezia Giulia	59,6	3	46,1	3
Valle d'Aosta/Valle d'Aoste	52,3	7	42,7	4
Emilia-Romagna	52,9	6	40,6	5
Veneto	48,8	11	40,3	6
Sardegna	55,7	5	39,4	7
Lombardia	51,8	9	39,3	8
Toscana	50,3	10	39,0	9
Liguria	56,6	4	38,9	10
Piemonte	52,1	8	37,5	11
Marche	43,3	13	33,3	12
Lazio	46,0	12	33,2	13
Umbria	39,5	14	31,8	14
Abruzzo	38,8	15	28,6	15
Puglia	29,3	18	21,7	16
Molise	30,8	16	21,5	17
Basilicata	25,6	21	20,2	18
Calabria	29,4	17	19,4	19
Sicilia	29,3	19	18,2	20
Campania	28,7	20	17,5	21
Italia	44,2		32,7	

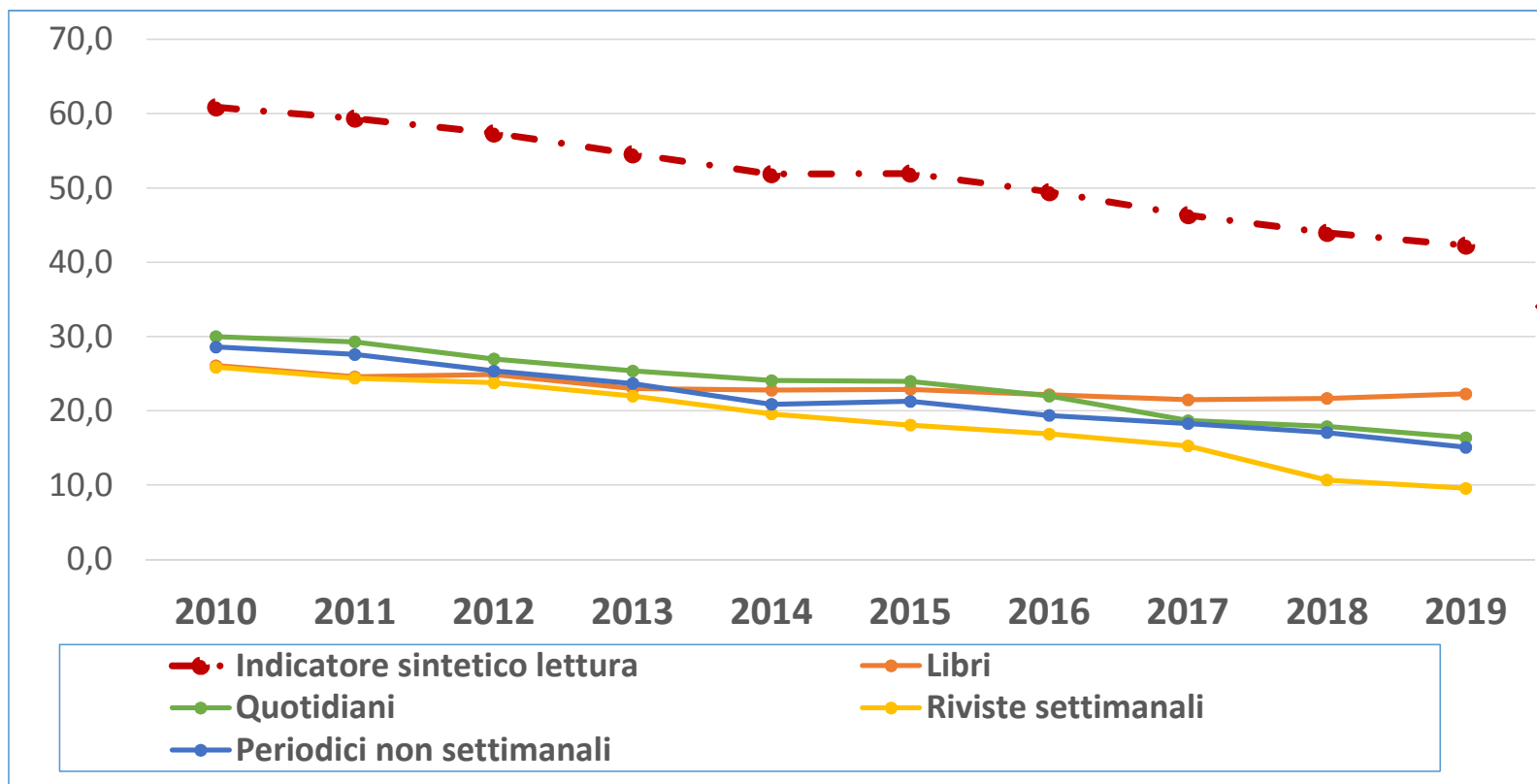
Persone di 6 anni e più che nei 12 mesi precedenti hanno letto 4 o più libri e/o 3 o più quotidiani a settimana per regione - Anni 2009 e 2019 (valori percentuali)



Fonte: Istat, Indagine Aspetti della vita quotidiana.

2 - Sostituire l'indicatore sintetico con aggregazioni più specifiche

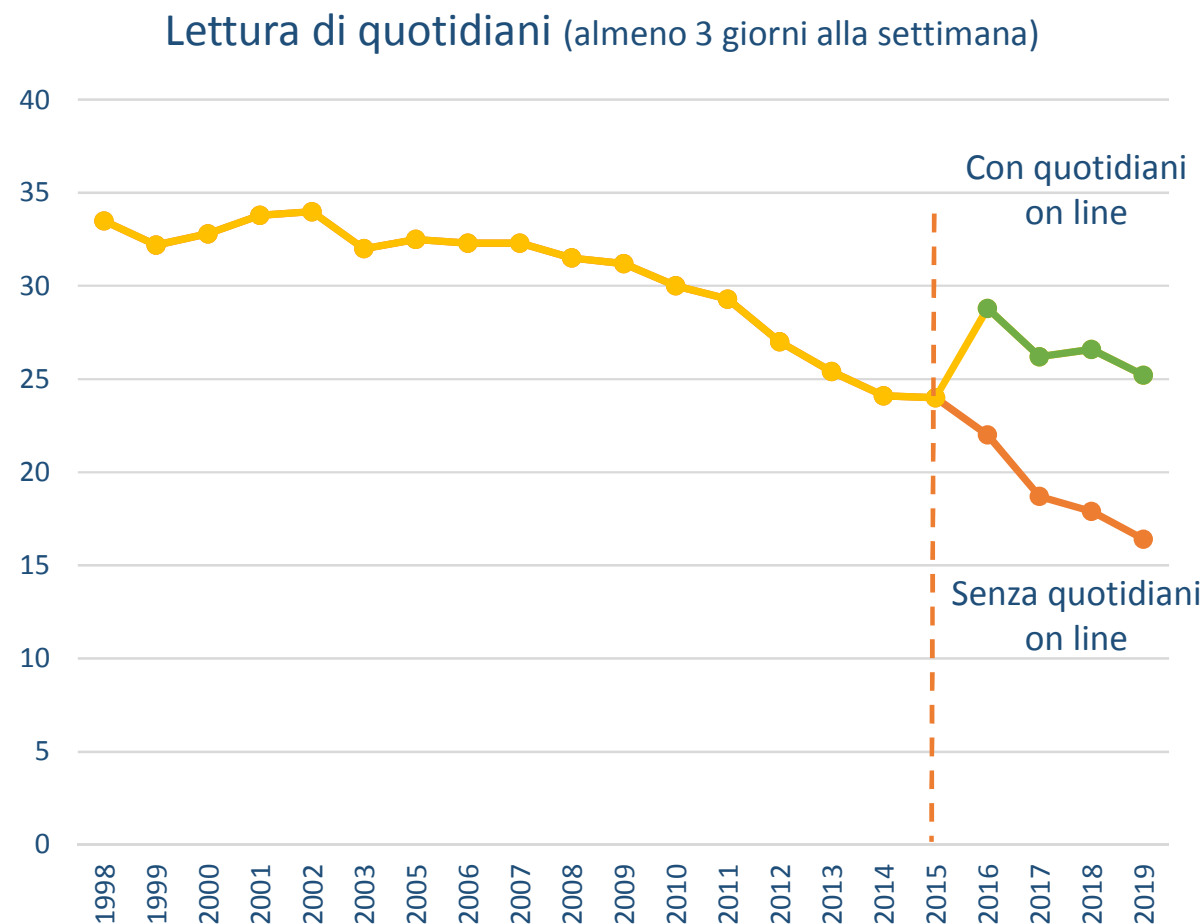
Persone di 6 anni e più che nei 12 mesi precedenti hanno letto 4 o più libri e/o 3 o più quotidiani a settimana e/o riviste settimanali (una o più volte a settimana) e/o periodici (abituamente). Anni 2010 - 2019 (valori percentuali)



Indicatore sintetico di Lettura che comprende anche riviste settimanali e periodici non settimanali

Fonte: Istat, Indagine Aspetti della vita quotidiana.

2 - Sostituire l'indicatore sintetico con aggregazioni più specifiche



Fonte: Istat, Indagine Aspetti della vita quotidiana.

Considerando la diffusione della lettura di quotidiani on line, diventa fondamentale rilevare questa informazione.

Dal 2016 a tal fine è stata inserita una nuova domanda nell'indagine Istat Aspetti della vita quotidiana.

La lettura on line incide, ma si conferma la tendenza alla diminuzione.

3 - Aggiungere nuovi indicatori: biblioteche

La biblioteca è parte integrante dei servizi essenziali di una comunità e può contribuire a migliorarne la qualità di vita.

Con riferimento al dominio Istruzione del BES, la biblioteca può essere considerata un presidio culturale, esterno alla scuola, che può favorire il percorso educativo di bambini e ragazzi.

È importante inserire un indicatore sulle biblioteche anche perché le aree dove sono più frequenti gli abbandoni scolastici risultano avere spesso anche una scarsa offerta di biblioteche pubbliche (<https://www.openpolis.it/cosa/cultura/>, 17 Marzo 2020).

Nel framework Bes nel 2010 non era stato inserito un indicatore sulla fruizione delle biblioteche perché l'informazione veniva rilevata solo ogni 5 anni (indagine Istat Cittadini e tempo libero).

3 - Aggiungere nuovi indicatori: biblioteche

Fruizione delle biblioteche (domanda): dal 2019

Indagine campionaria Aspetti della vita quotidiana

Oggetto di rilevazione	La fruizione delle biblioteche della popolazione di 3 anni e più.
Informazioni rilevate	Utenza, frequenza e attività svolte in biblioteca.
Periodo di rilevazione	L'indagine è a cadenza annuale: nel 2019 è stata realizzata da marzo a maggio. Nel 2020 sarà realizzata da marzo a settembre.

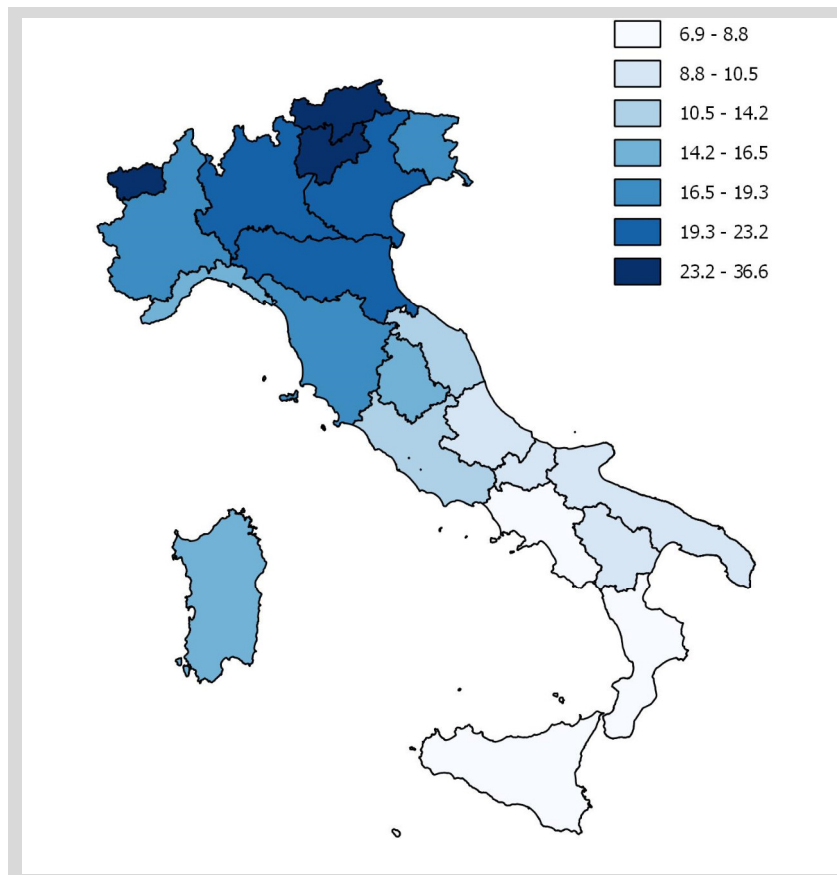
Presenza di biblioteche (offerta): dal 2020

Indagine censuaria sulle biblioteche

Oggetto di rilevazione	Le biblioteche presenti sul territorio nazionale, aperte al pubblico nel 2019, statali e non statali, pubbliche e private che svolgono servizio di conservazione e consultazione di volumi, opuscoli e/o altro materiale a stampa e multimediale, con regolarità e continuità.
Informazioni rilevate	Dotazioni strutturali, servizi offerti, livelli di fruizione, patrimonio posseduto e personale occupato.
Periodo di rilevazione	L'indagine è a cadenza annuale: nel 2020 sarà realizzata dal 16 Giugno al 19 Ottobre.

3 - Aggiungere nuovi indicatori: biblioteche

PERSONE DI 3 ANNI E PIU CHE SI SONO RECALE IN BIBLIOTECA (a) PER REGIONE. Anno 2019 (valori percentuali)



15,3% sono gli utenti delle biblioteche in Italia.

La distanza Nord/Sud è molto ampia: il 21,7% di utenti nel Nord-est, meno del 10% nel Sud e nelle Isole. **Le quote più basse** in Sicilia (6,9%), Campania (7,7%) e Calabria (8,8%).

A **Bolzano** la quota di fruitori sfiora il **37%**.

La fruizione delle biblioteche sul territorio è fortemente disomogenea.

Per ogni utente residente nel Sud si contano 2,5 utenti nel Nord.

Fonte: Istat, Indagine Aspetti della vita quotidiana.

(a) Almeno una volta nei 12 mesi precedenti l'intervista.

Conclusioni e prospettive future

La scelta di aggregare le attività culturali in un unico indicatore sintetico è ancora valida?

1 - Sostituire l'indicatore sintetico con i singoli indicatori che lo compongono

Gli indicatori singoli offrono un quadro più dettagliato, ma non offrono una visione di insieme e farebbero aumentare eccessivamente il numero degli indicatori del dominio Istruzione.

2 - Sostituire l'indicatore sintetico con aggregazioni più specifiche dei singoli indicatori

Più perseguibile è la strada di costruire aggregazioni più specifiche dei singoli indicatori:

- indicatore su partecipazione a spettacoli/eventi culturali fuori casa;
- indicatore su lettura di libri, quotidiani (da valutare se considerare quotidiani on line) includendo anche lettura di riviste settimanali e periodici.

3 - Aggiungere nuovi indicatori

Indicatore sulla fruizione delle biblioteche (e in prospettiva un indicatore fruizione/offerta).

A.I.S.Re. XLI Conferenza Scientifica Annuale

2 – 4 Settembre 2020

Grazie per l'attenzione

Emanuela Bologna bologna@istat.it

Miria Savioli savioli@istat.it