

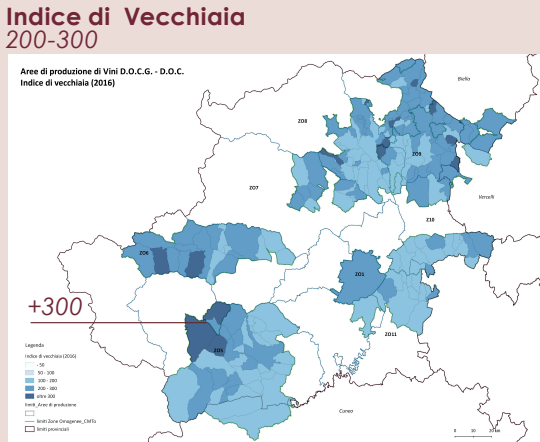
L'IREs Piemonte-Istituto di Ricerche Economiche e Sociali della Regione Piemonte si occupa da anni, e continua ad occuparsi, di studi sulla montagna piemontese.
Il poster incrocia due ricerche che, seppur con approcci, metodologie e analisi di territori montani differenti, hanno lo stesso obiettivo: valorizzare e promuovere **nuove possibilità di sviluppo e la dinamicità delle aree montane**, territori che si scontrano quotidianamente con diverse **problematiche strutturali** (es. invecchiamento della popolazione e dei produttori, mancato ricambio generazionale, abbandono delle produzioni e dei terreni, ecc.), ma che sono **esempio di sviluppo**, soprattutto in chiave **sostenibile** e...per le **nuove generazioni**.

Il progetto“**V.i.A.-Strada dei vigneti alpini**”(2019)ha analizzato le eccellenze viti-vinicole e paesaggistiche del torinese, da conservare o recuperare(in particolare i vigneti terrazzati e su pendio), le connessioni socio-culturali, storiche, economiche che fondano l'immagine della viticoltura locale e dell'identità territoriale e valoriale legata al vino, investigata attraverso il concetto di wine community.
In tutto questo rientrano anche i casi, seppur rari, di giovani, tornati a lavorare nel settore viti-vinicolo, che stanno anche sperimentando produzioni innovative.
In “ViA” i casi studio hanno riguardato le aree delle DOC/DOGC del torinese.

<http://www.interreg-alcoltra.eu/it/decouvrir-alcoltra/les-projets-finances/strada-dei-vigneti-alpini>
<http://www.cittametropolitana.torino.it/cms/agri-mont/strada-vigneti-alpini/attivita-risultati>

Problematiche / Rischi

- Abbandono delle vigne (proprietari anziani; necessità di un cambio generazionale)
- Frammentazione (in genere piccoli lotti, spesso anche inferiori a 1ha)
- Poca conoscenza del territorio e delle produzioni locali
- Cambiamenti climatici e eventi calamitosi
- Vini “eroici” di montagna - territorio fragile e lavoro difficile, non meccanizzato
- Ostacoli burocratici (difficoltà accesso ai finanziamenti)
- Scarsa capacità di fare sinergia
- Capacità limitate di crescita economica
- Assenza di un legame consolidato tra vino e territori



Abbandono delle vigne
Qui l'esempio di Pomaretto - Terre del Ramie dal '900 ad oggi

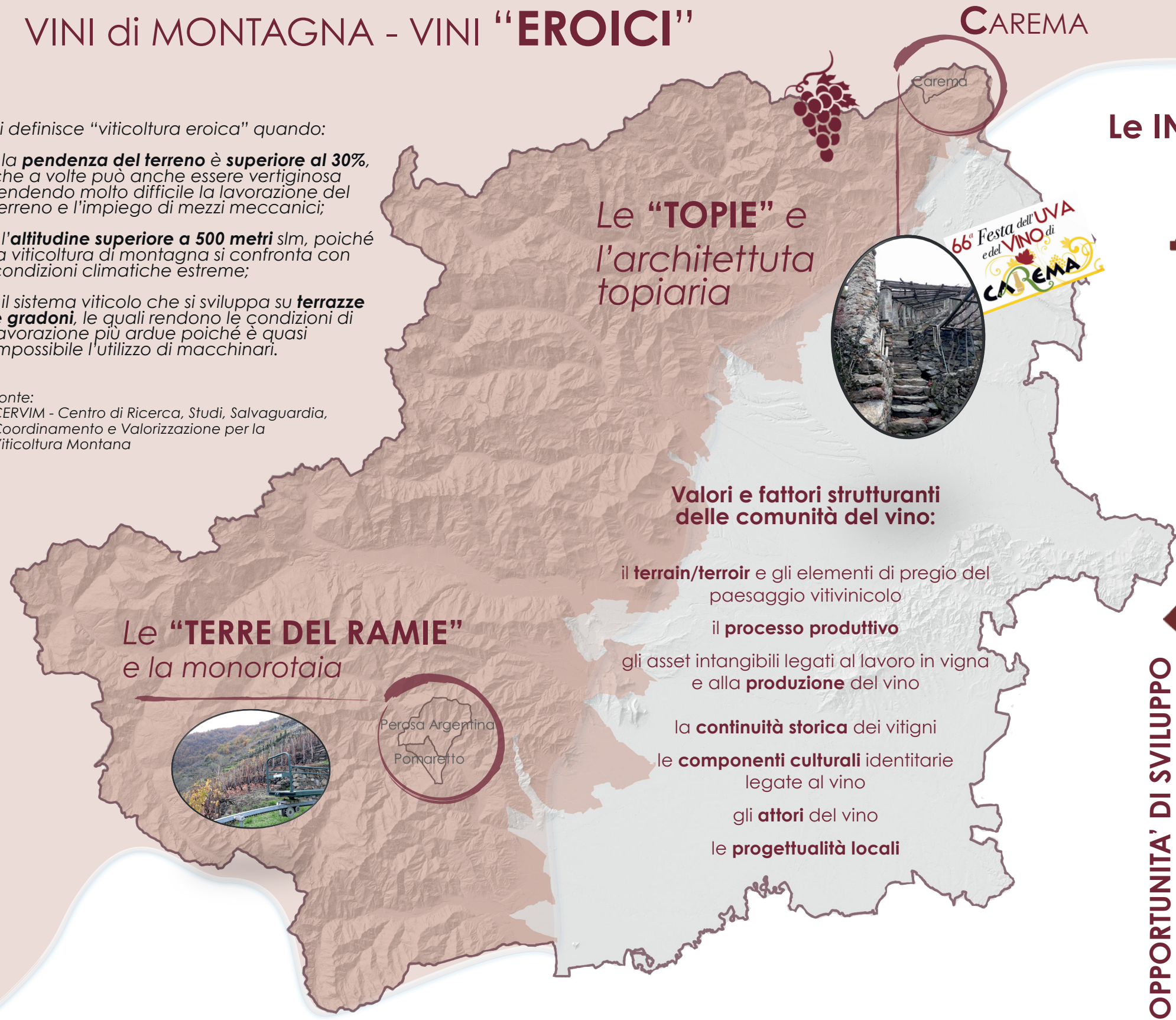


“ViA” - Strada dei Vigneti Alpini VINI di MONTAGNA - VINI “EROICI”

Si definisce “viticoltura eroica” quando:

- la **pendenza del terreno è superiore al 30%**, che a volte può anche essere vertiginosa rendendo molto difficile la lavorazione del terreno e l'impiego di mezzi meccanici;
- l'**altitudine superiore a 500 metri s.l.m.**, poiché la viticoltura di montagna si confronta con condizioni climatiche estreme;
- il sistema viticolo che si sviluppa su **terrazze e gradoni**, le quali rendono le condizioni di lavorazione più ardue poiché è quasi impossibile l'utilizzo di macchinari.

Fonte:
CERVIM - Centro di Ricerca, Studi, Salvaguardia, Coordinamento e Valorizzazione per la Viticoltura Montana



Le “TOPIE” e l'architettura topiaria

Le “TERRE DEL RAMIE” e la monorotaia

Valori e fattori strutturanti delle comunità del vino:

- il **terrain/terroir** e gli elementi di pregio del paesaggio vitivinicolo
- il **processo produttivo**
- gli asset intangibili legati al lavoro in vigna e alla **produzione** del vino
- la **continuità storica** dei vitigni
- le **componenti culturali** identitarie legate al vino
- gli **attori** del vino
- le **progettualità locali**

Le INTERVISTE



44 PRODUTTORI / ESPERTI

24/ 31 aziende gestione familiare

solo per il **37%** degli intervistati è una **risorsa di sviluppo** molto importante soprattutto nei territori della **DOC Carema e Pinerolese Ramie**(e Erbaluce)



Fondamentale elemento di **connotazione** territoriale



Vino come **fattore di auto-riconoscimento e auto-identificazione** della comunità locale.

50 TURISTI / VISITATORI

TRADIZIONE E INNOVAZIONE

MULTIFUNZIONALITA'

VINO - TERRITORIO

VINO E TURISMO

(sentieri, luoghi e architetture storiche, ecc.)

VINO E GASTRONOMIA

VINO E CULTURA (paesaggio e storia)

RECUPERO DEI VITIGNI

(conservazione e valorizzazione del paesaggio e della produzione)



Aziende CN: 18.498

in **MONTAGNA: 4.743 = 25,6%**

Aziende GIOVANISSIME (-25 anni):

31,5% Montagna (sul tot aziende giovanissime CN)

Aziende GIOVANI (25 - 40 anni):

30% Montagna (sul tot aziende giovani CN)

40 % Aziende agricole e zootecniche BIO del Piemonte sono nel Cuneese

Aziende BIO CN: 1.101 (6% del tot Aziende CN)

in **MONTAGNA: 412 = 8,7%**

(sul tot Aziende in montagna 4.743)

Aziende GIOVANI BIO (25 - 40 anni):

N. tot CN - 304

Montagna - 110

14,7% (sul tot aziende giovani Montagna)

Per approfondimenti e altri studi sulla montagna piemontese:
RAPPORTO “LE MONTAGNE DEL PIEMONTE”
a cura di IRES Piemonte e Dislivelli, 2019 https://www.ires.piemonte.it/pubblicazioni_ires

“IMPRESE RUR@LI” Giovani imprenditori e sviluppo rurale sostenibile

Nel Progetto“**Imprese Rur@li.Giovani imprenditori e sviluppo rurale sostenibile**”(in corso; si concluderà a dicembre 2021) l'obiettivo è di acquisire maggiore conoscenza delle forme organizzative/imprenditoriali adeguate ai cambiamenti di contesto e a una prospettiva di sostenibilità dei territori.

Lo sviluppo rurale sostenibile è inteso come esplorazione e individuazione di innovativi percorsi di sviluppo del territorio in un quadro di relazioni interno del sistema territoriale che sia sostenibili con gli ecosistemi naturali e con gli altri sistemi sociali ed economici.

L'oggetto di ricerca è organizzativo e territoriale; ci si chiede con quali modalità imprenditoriali e processi relazionali territoriali si possa realizzare lo sviluppo rurale sostenibile, in questo caso, di montagna.

Tuttavia in “Imprese Rur@li” sono oggetto di studio i modelli imprenditoriali di 3 diversi territori piemontesi, ognuno con le proprie specificità:

la collina astigiana, la pianura vercellese e la montagna cuneese.

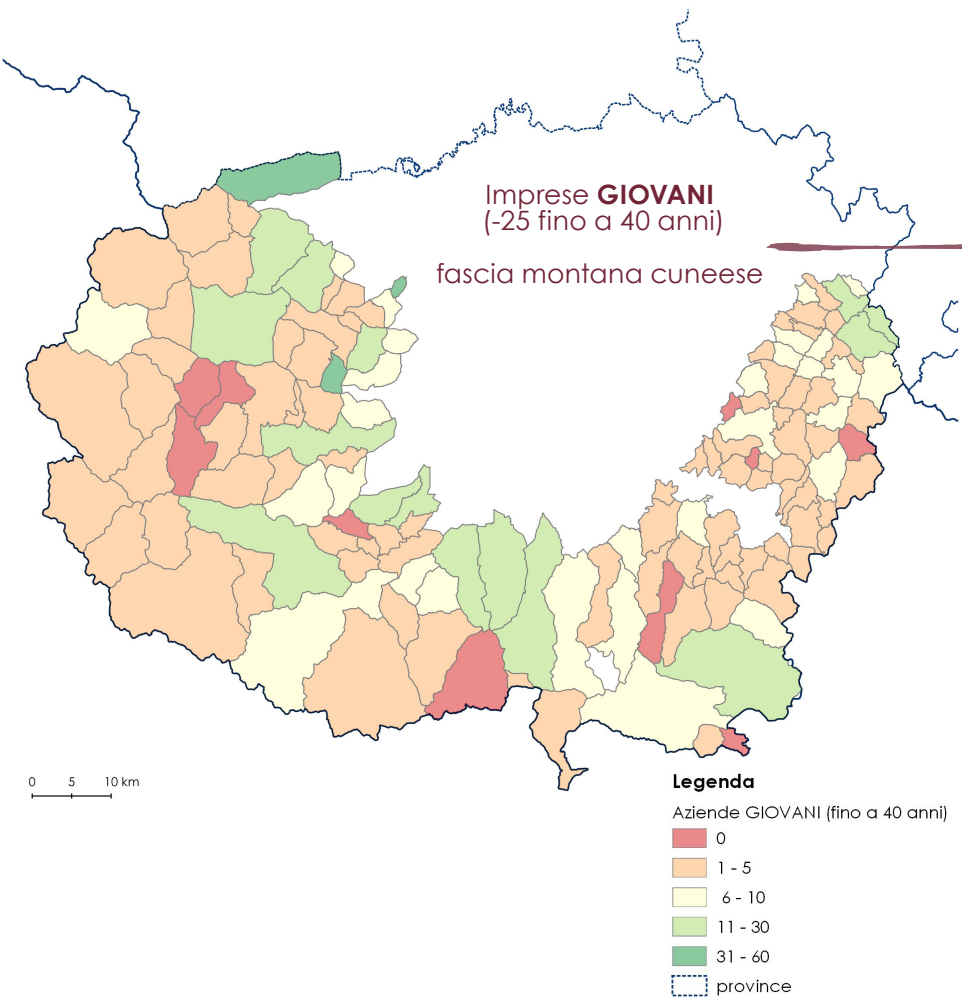
<https://www.ires.piemonte.it/index.php/component/joomla/db/13/95-imprese-rur-li-giovani-imprenditori-e-sviluppo-rurale-sostenibile>

Il progetto complessivo intreccia tre percorsi diversi:

- **Sviluppo sostenibile**: il progetto è coerente con il percorso e i principi della **Strategia Regionale per lo Sviluppo Sostenibile del Piemonte** (in corso di definizione);
- **Green education**: il progetto si colloca nell'ambito del processo di lavoro del **Protocollo “La regione Piemonte per la green education”**;
- **Sviluppo rurale**: l'oggetto di studio sono i modelli di impresa sostenibile delle imprese agricole piemontesi in linea con il **Programma di Sviluppo Rurale (PSR)**.

OBIETTIVI:

- promuovere lo **sviluppo nei territori rurali** piemontesi con riferimento agli obiettivi del PSR e della SRSvS;
- sperimentare **metodi e azioni** per dare un contributo concreto nell'applicazione alla SRSvS;
- produrre, costruire e diffondere conoscenza sui territori oggetto di indagine sui **principi** e sui **modelli di sostenibilità**, in modo da influenzare in modo concreto politiche e azioni sul territorio;
- individuare e analizzare le **nuove forme dell'imprenditorialità giovanile** che meglio si identificano con i principi della sostenibilità, studiarne e valorizzarne il modello in modo **trasversale e multisettoriale**;
- sperimentare **modelli di governance** partecipati; attivare e costruire **reti e network** a livello regionale e locale (coinvolgendo enti regionali, locali, attori del territorio, associazioni, fondazioni, soggetti economici, ecc.);
- coinvolgere e sensibilizzare sui temi di progetto il **sistema educativo e della formazione professionale** attraverso azioni specifiche.



Legenda

- Aziende GIOVANI (fino a 40 anni)
- 0
- 1 - 5
- 6 - 10
- 11 - 30
- 31 - 60
- province