



A.I.S.Re.

XXXIX Conferenza scientifica annuale

Bolzano, 17-19 settembre 2018

# Il benessere nella sfera privata e in quella pubblica: un approccio territoriale

Daniela Bonardo, Sara Casacci

## Scaletta della presentazione

- Inquadramento del tema
- Obiettivo del lavoro
- Fase preliminare
- Metodo: Analisi della correlazione canonica
- Lettura territoriale dei risultati
- Riflessioni conclusive

# Inquadramento del tema: il contesto



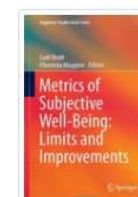
10  
Quality of Urban Spaces  
and Wellbeing  
Mags Adams  
University of Salford, U.K.

**Introduction**

What constitutes quality in an urban context is rather subjective, although some of it has been given to understanding particular aspects of it. Much research and policy has focused on establishing baseline levels of pollution, noise, and air quality, establishing standards and determining whether specific urban areas meet these criteria. In a much more urban area has improved air quality, more natural and World Health Organization pollution guidelines, and, from this empirical perspective, may be considered a quality urban environment.

However, an overview of literature on indicators of urban environmental quality identifies numerous different measures, including air quality measures such as concentrations of sulfur oxides (SO<sub>2</sub>) and nitrogen oxides (NO<sub>x</sub>), carbon monoxide, carbon monoxide levels, and low-level noise exposure, plus other measures such as urban traffic density and noise levels. It is clear that such an index indicates there is no one measure that can successfully, holistically, assess the quality of quality.

These measures, which were developed and used for specific policy purposes and to make the more empirical aspects of living and working in the urban environment have often been neglected when evaluating the quality of these spaces. The identification of the measures environmental quality is of itself an area of research and much research in the area of



## Obiettivo del lavoro

Si presenta un «esercizio di stile» finalizzato a:

- ✓ **indagare** le **relazione tra elementi** che rendono maggiormente vivibile una città e caratteristiche socio-economiche degli individui che vi risiedono
- ✓ **valorizzare** i **contenuti informativi** delle fonti basate su dati amministrativi
- ✓ **sperimentare metodi** di sintesi dei dati
- ✓ **evidenziare** il valore aggiunto dell'utilizzo di dati a **livello territoriale micro**
- ✓ costruire basi dati utili ad **analisi replicabili** nel tempo e nello spazio

## Fase preliminare: ricognizione e scelta delle Fonti

- a) **Rilevazione annuale Dati ambientali nelle città - Istat** che raccoglie informazioni ambientali relative ai comuni capoluogo di tutte le province italiane e delle città metropolitane in relazione allo stato urbano e delle attività poste in essere dalle amministrazioni per assicurare la buona qualità dell'ambiente nelle città.
- b) **Annuario dei dati ambientali - Ispra** contiene dati e informazioni ambientali organizzate per macro-temi.
- c) **Collezione di microdati realizzata nell'ambito del progetto ARCHIMEDE (ARCHivio Integrato di Microdati Economici e Demografici) - Istat** realizzata attraverso l'integrazione e il trattamento di archivi amministrativi . La base dati utilizzata è quella su "Condizioni socio-economiche delle famiglie", costruita con l'intento di essere uno strumento di conoscenza degli aspetti socio-demografici, occupazionali ed economici di individui e famiglie.

## Fase preliminare: ricognizione e scelta degli indicatori

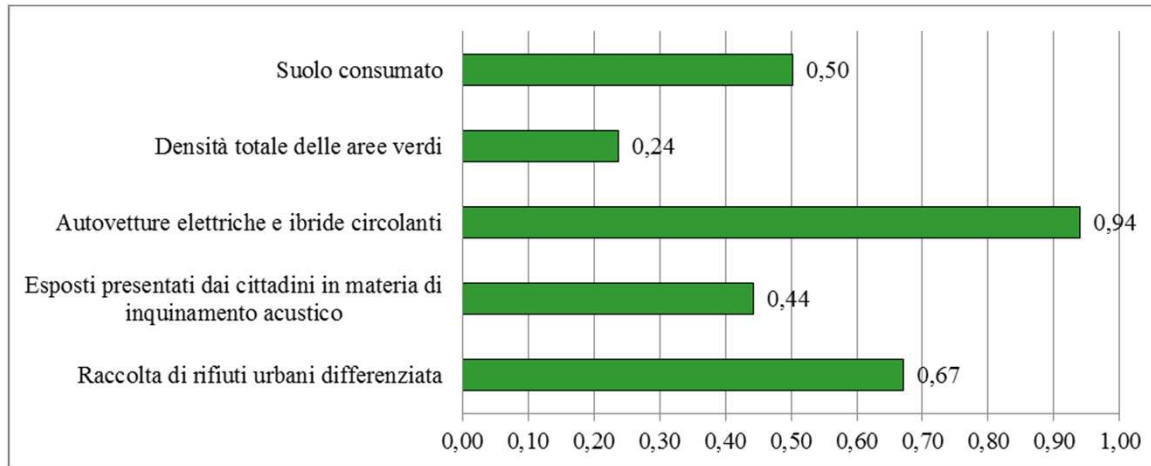
Temi	Descrizione indicatore	Livello territoriale	Fonte	Anni
Raccolta differenziata	Ambiente	Comune	Ispra	2
Inquinamento acustico		Comune capoluogo	Istat, Dati ambientali nelle città	
Autovetture elettriche		Comune capoluogo	Istat, Dati ambientali nelle città	
Verde pubblico nelle città		Comune capoluogo	Istat, Dati ambientali nelle città	0
Suolo consumato		Comune	Ispra	
Vulnerabilità giovanile	Caratteristiche delle famiglie	Comune	Istat, Archimede	1
Vulnerabilità lavorativa		Comune	Istat, Archimede	
Reddito familiare		Comune	Istat, Archimede	
Vulnerabilità economica		Comune	Istat, Archimede	5
Presenza minori in famiglia		Comune	Istat, Archimede	

## Metodo

### Analisi della correlazione canonica:

- metodo di analisi multi-dimensionale dei dati che consiste nell'individuare un doppio sistema di variabili latenti che riproducano la correlazione tra i due gruppi di variabili osservate al netto di quella presente al loro interno
- vengono costruiti due nuovi gruppi di variabili che sono incorrelati al loro interno e massimamente correlati tra di loro. Le variabili latenti così determinate sono denominate variabili canoniche
- selezione del numero di coppie di variabili canoniche è effettuata sulla base del valore della correlazione canonica e della significatività statistica

# Analisi della correlazione canonica

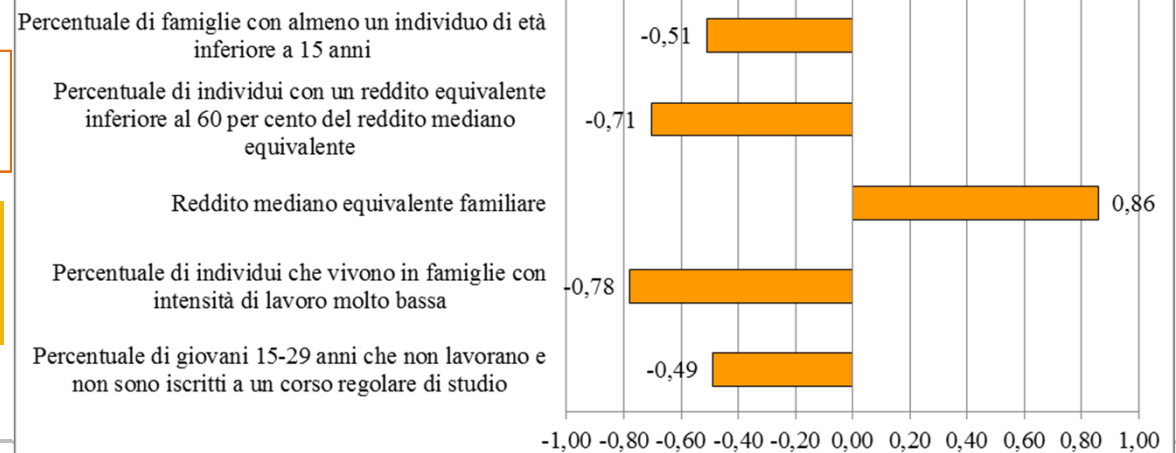


Viene selezionata la prima coppia di variabili

Vivibilità dell'ambiente urbano

Correlazioni tra variabili del secondo gruppo e rispettiva variabile canonica

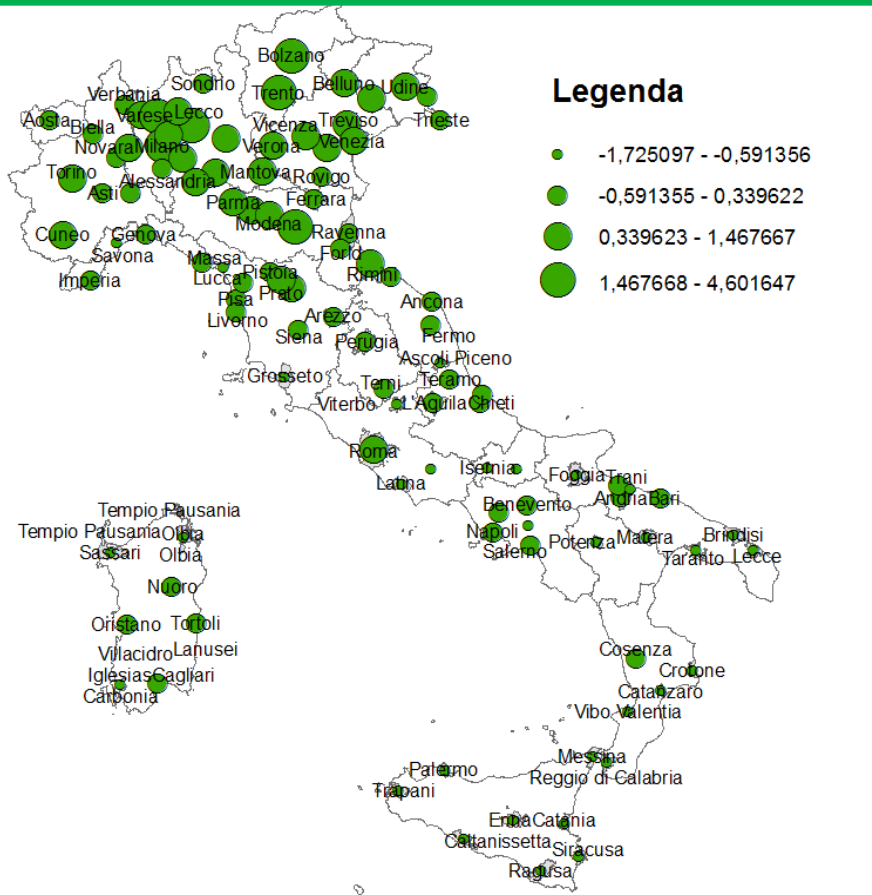
Benessere socio-economico delle famiglie



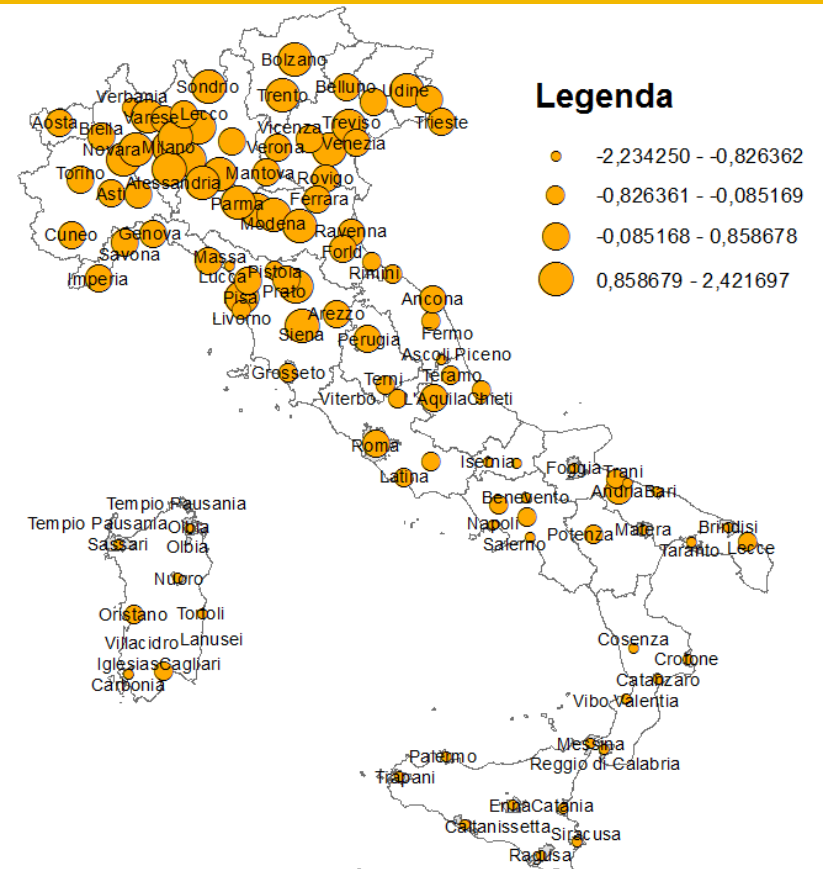


## Lettura territoriale dei risultati (1/2)

Città capoluogo per classe di vivibilità  
dell'ambiente urbano

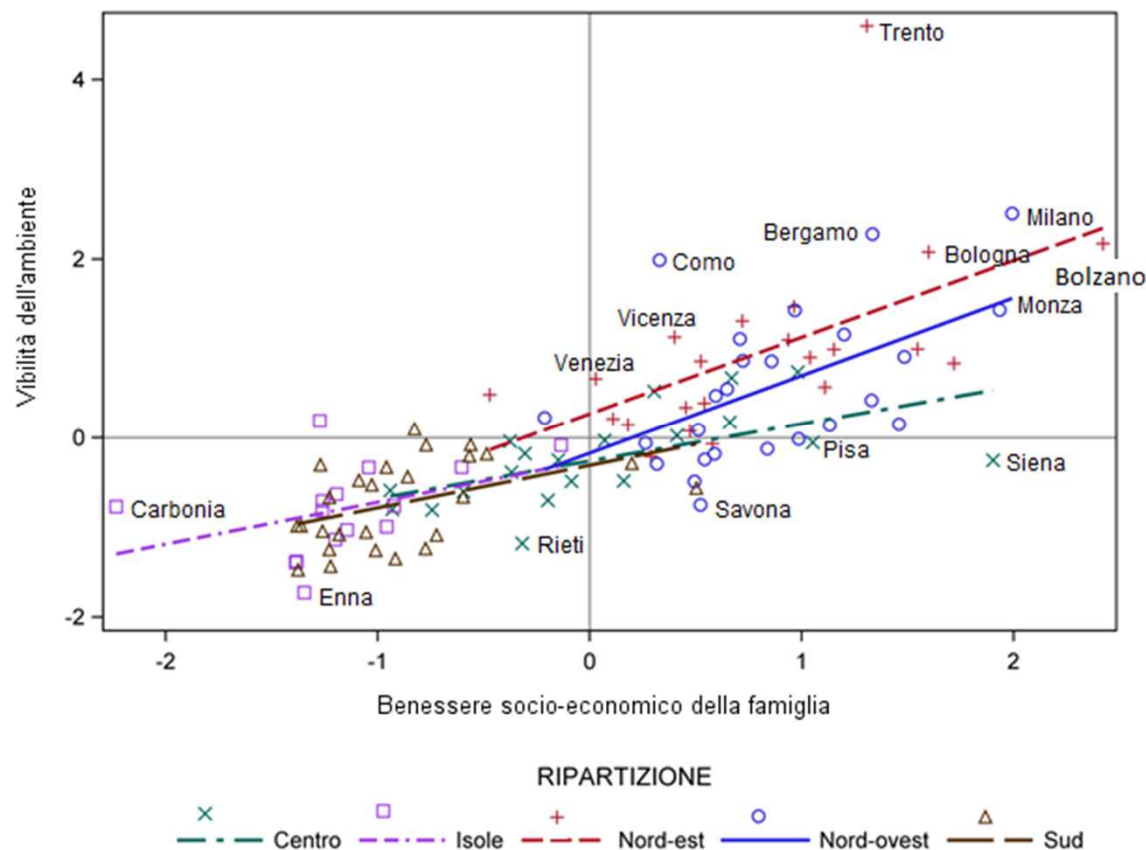


Città capoluogo per classe di benessere socio-economico delle famiglie



## Lettura territoriale dei risultati (2/2)

Città per benessere socio-economico delle famiglie e vivibilità dell'ambiente



*Nel quadrante in alto a destra ricadono le città con i più alti livelli di benessere socio-economico e con una più alta qualità dell'ambiente urbano. Spiccano: Milano, Trento, Bolzano e Bologna, Monza, Bergamo.*

*All'opposto, quadrante in basso a sinistra, vi sono le città con bassi valori su entrambe le dimensioni: si tratta di città del Sud e delle Isole.*

## Riflessioni conclusive

### Elementi di valutazione

1. Multidimensionalità dei fenomeni in esame (relazione tra le dimensioni)
2. Selezione degli indicatori (pertinenti, affidabili e confrontabili)
3. Scelta del livello territoriale (micro)

### Occorre ragionare su:

- ➡ possibile utilizzo di ulteriori fonti di dati che permettano di individuare altre risorse (es. disponibilità e qualità dei servizi)
- ➡ produzione di output a supporto delle politiche di welfare

# Grazie per la vostra attenzione



## Riferimenti bibliografici

- Adams M. (2014).** Quality of Urban Spaces and Wellbeing. In: Cooper R, Burton E and Cooper CL (eds) Wellbeing: A Complete Reference Guide Volume II, Wellbeing and the Environment. Chichester: Wiley-Blackwell.
- Beeferman L.W. (2002).** The asset index: Assessing the progress of states in promoting economic security and opportunity, The Heller School for Social Policy and Management, Brandeis University.
- Chambers R. (1989).** Editorial Introduction: Vulnerability, coping and policy. In Chambers, R. (ed.) Vulnerability: How the poor cope, I.D.S. Bulletin 20(2).
- Cecchi D., Reyneri, E. (2002).** I problemi del mercato del lavoro in Lombardia all'inizio del nuovo secolo, in Cecchi, Perulli, Regalia, Regini e Reyneri 2002.
- Dotti G. (2016).** How to Measure the Quality of Life in Smart Cities? Available online: <http://phys.org/news/2016-04-quality-life-smart-cities.html>.
- Fullin G. (2002).** Instabilità del lavoro e vulnerabilità: dimensioni, punti di equilibrio ed elementi di fragilità, Rassegna italiana di sociologia / a. XLIII, n. 4, ottobre-dicembre.
- Garofalo G. (2014).** Il Progetto ARCHIMEDE obiettivi e risultati sperimentali. Istat Working Paper, n° 9.
- Hotelling H. (1936).** Relations Between Two Sets of Variates. Biometrika. 28 (3–4): 321–377. doi:10.1093/biomet/28.3-4.321.
- Ispra (2018).** Consumo di suolo, dinamiche territoriali e servizi ecosistemici. ISPRA, Rapporti 288/2018.
- Istat (2017).** Condizioni di vita, reddito e carico fiscale delle famiglie. Statistiche Report. <https://www.istat.it/it/files/2017/12/Report-Reddito-e-Condizioni-di-vita-Anno-2016.pdf>
- Maggino F., Nuvolati G. (2012).** Quality of Life in Italy. Springer.
- Marans R.W., Stimson R. (2011).** Investigating quality of urban life: Theory, methods, and empirical research. Social Indicators Research Series. Springer Netherlands.
- Oecd (2013).** Education at a Glance 2013. OECD Indicators. OECD Publishing.
- Pacione M. (2003).** Urban environmental quality and human wellbeing a social geographical perspective. Landscape and Urban Planning.
- van Kamp, I., Leidelmeijer, K., Marsman, G., & de Hollander, A. (2003).** Urban environmental quality and human well-being: Towards a conceptual framework and demarcation of concepts; a literature study. Landscape and Urban Planning.
- Vázquez, J.L., Lanero, A., Gutiérrez, P., Sahelices, C. (2018).** The Contribution of Smart Cities to Quality of Life from the View of Citizens. In Entrepreneurial, Innovative and Sustainable Ecosystems; Springer: Cham, Switzerland, 2018.