

# IL PRELIEVO LOCALE SUI RIFIUTI IN ITALIA: *BENEFIT TAX* O IMPOSTA PATRIMONIALE (OCCULTA)?

---

Giovanna Messina

Banca d'Italia

Marco Savegnago

Banca d'Italia

Andrea Sechi

Banca d'Italia

# Perché ci interessano le benefit tax

- ✓ ruolo **federalismo** fiscale
  - ✓ governi decentrati e offerta di beni pubblici “locali”
  - ✓ onere del finanziamento a carico dei beneficiari (principio del beneficio)
- ✓ funzione **segnaletica** delle benefit tax
  - ✓ lato della domanda → disciplina nei consumi
  - ✓ lato dell’offerta → effetto virtuoso sull’amministratore locale (voto!)

# Tariffe e benefit tax

- ✓ tariffa forma più **saliente** di benefit tax
- ✓ collegamento immediato tra il bene pubblico e il suo prezzo
- ✓ per **allocazione efficiente** andrebbero determinate in base al costo marginale
- ✓ difficile da stimare (es. anche investimenti?!?) → soluzione più comune è in base al costo medio → **trasparenza** è fondamentale

# Aspetti distributivi e benefit tax

- ✓ finalità **redistributive** più efficacemente perseguite a livello **centrale**, anche se...
- ✓ ...aspetti distributivi possono essere rilevanti anche per tributi locali (Messina & Savegnago, 2014, 2015; Pellegrino et al. 2012)
- ✓ **tariffe**: poiché base imponibile  $\neq$  reddito, possono essere **regressive**...
- ✓ ... però, se il bene consumato è normale, allineare la tariffa alla quantità consumata è efficiente ed equo

# La gestione dei rifiuti

- ✓ In linea di principio particolarmente adatto a essere sottoposto a benefit tax
  - ✓ salienza del tributo
  - ✓ visibilità della qualità del servizio
- ✓ in pratica è molto difficile determinare la tariffa in modo puntuale
  - ✓ solo una decina di comuni sui circa 370 della SHIW (v. dopo)
- ✓ nell'assetto italiano resta riferimento a superficie dell'immobile (patrimoniale occulta)?

# La tassa sui rifiuti (Tari): aspetti istituzionali

- ✓ introdotta a decorrere dal 2014
- ✓ insieme a Tasi e Imu, costituisce l'imposta unica comunale (IUC)
- ✓ presupposto: possesso o detenzione di aree suscettibili di produrre rifiuti
- ✓ in generale Tari ha **natura tributaria, non tariffaria**
  - ✓ ma i comuni con misurazione puntuale della quantità prodotta di rifiuti possono applicare una tariffa

# Tari: determinazione dell'importo

- ✓ gettito deve assicurare copertura completa dei costi →  
idealmente vi sono 3 fasi
- 1. individuare e classificare tali **costi**, suddividendoli tra **fissi** e **variabili**
- 2. costi fissi e variabili sono ascritti alle **utenze domestiche** e **non domestiche**
- 3. sulla base di **1.** e **2.** e di opportune **formule** e **coefficienti**, si attribuisce a ciascuna utenza il tributo dovuto

# La Tari sulle utenze domestiche

$$\text{Tari}_{ic} = \text{QF}_{ic}(n_i) \times \text{mq}_i + \text{QV}_{ic}(n_i)$$

famiglia  $i$ ,  
comune  $c$

quota fissa

n. componenti

metri quadri

quota  
variabile

## Esempio Cagliari 2017

### TARIFFE UTENZE DOMESTICHE ANNO 2017

Delibera del Consiglio Comunale n. 43 del 30/03/2017

| NUCLEO FAMILIARE | TARIFFA PARTE FISSA | TARIFFA PARTE VARIABILE |
|------------------|---------------------|-------------------------|
| 1                | € 2,76              | € 58,31                 |
| 2                | € 3,21              | € 136,06                |
| 3                | € 3,48              | € 174,94                |
| 4                | € 3,72              | € 168,93                |
| 5                | € 3,75              | € 222,69                |
| 6 e più          | € 3,61              | € 261,08                |

# Quanto pagano le famiglie italiane?

- ✓ ricostruzione basata su Indagine sui bilanci delle famiglie italiane (Banca d'Italia, 2014) e delibere 2016 per circa 370 comuni
- ✓ più di 8 mila famiglie, oltre 20 mila individui

|               | Superficie abitazione di residenza (mq) |       |        |       |
|---------------|---|-------|--------|-------|
| N. componenti | 0-75                                    | 76-90 | 91-120 | 121+  |
| 1             | 121,4                                   | 153,8 | 160,2  | 226,8 |
| 2             | 180,4                                   | 208,1 | 225,1  | 293,0 |
| 3             | 215,1                                   | 250,8 | 256,9  | 329,3 |
| 4             | 261,5                                   | 278,6 | 291,4  | 357,3 |
| 5             | 320,2                                   | 300,1 | 343,6  | 404,1 |
| 6+            | 339,4                                   | 430,5 | 356,2  | 429,7 |

$$✓ \frac{\partial \text{Tari}}{\partial n} \approx 40,4 \text{ euro}$$

$$✓ \frac{\partial \text{Tari}}{\partial mq} \approx 1,1 \text{ euro}$$

# Notevole variabilità territoriale...

|            | Tari   | N. componenti | Superficie |
|------------|--------|---------------|------------|
| Nord Ovest | 197,69 | 2,30          | 92,21      |
| Nord Est   | 195,66 | 2,52          | 112,77     |
| Centro     | 251,10 | 2,34          | 95,66      |
| Sud        | 269,41 | 2,64          | 102,96     |
| Isole      | 267,51 | 2,59          | 99,21      |
| Totale     | 230,24 | 2,46          | 100,62     |

- ✓ ...che sembra dipendere dalle scelte degli Enti più che dalle determinanti della Tari

# Profili di equità (ma anche di efficienza...)

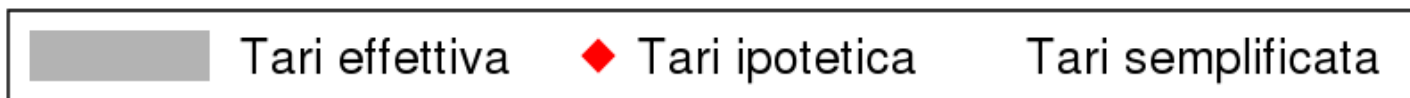
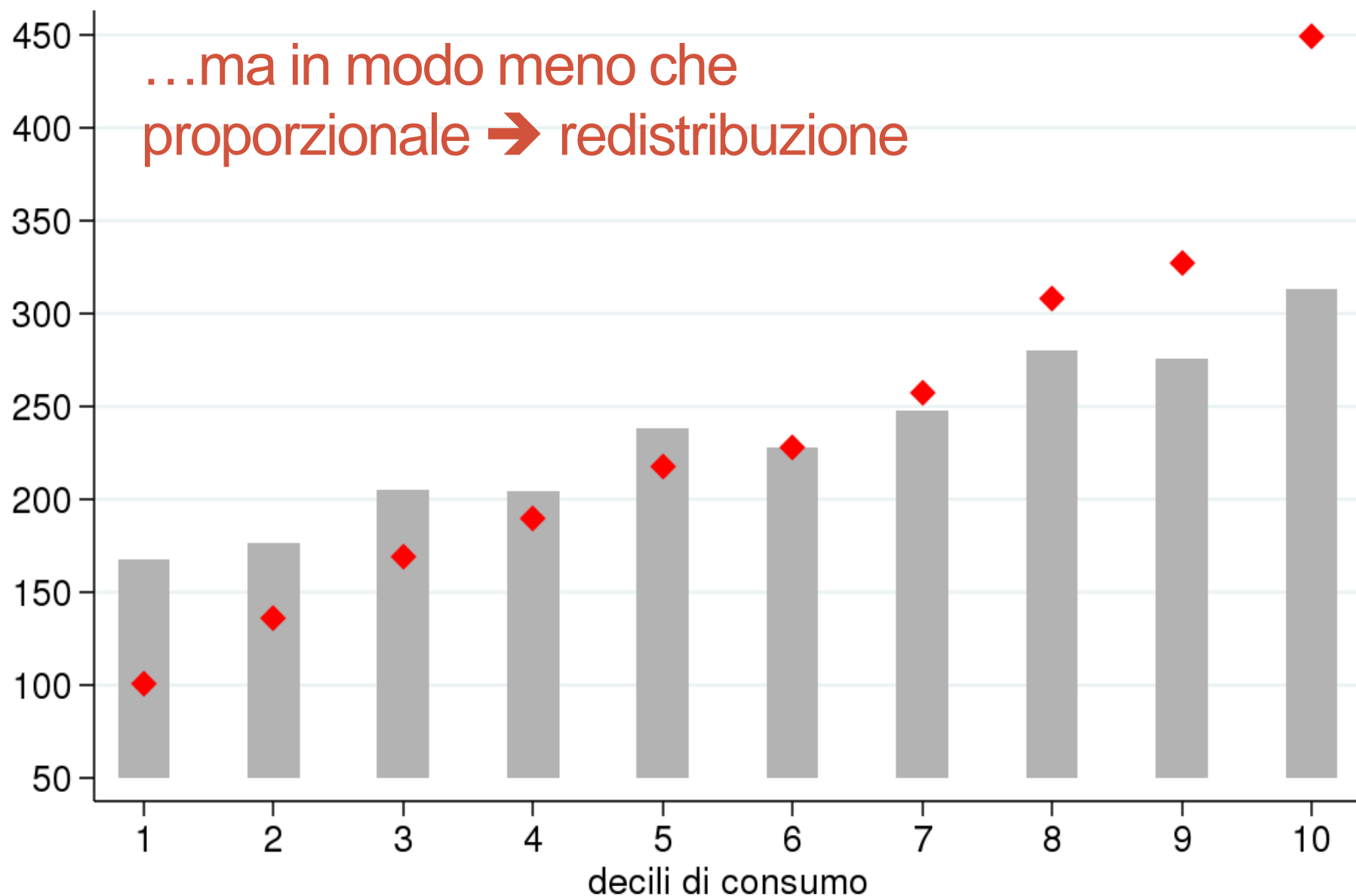
✓ confrontiamo 'tre Tari', a parità di gettito comunale:

1. quella effettiva
2. una Tari **ipotetica**, direttamente **proporzionale ai consumi alimentari** (**proxy** per produzione di rifiuti)
  - **differenza** rispetto alla Tari effettiva come **redistribuzione** indotta dal metodo normalizzato
  - non applicabile nella realtà (i Comuni non conoscono i consumi...)
3. una Tari **semplificata**, direttamente proporzionale al numero di componenti e alla superficie

L'importo della Tari aumenta al crescere dei consumi (ossia, dei rifiuti)...



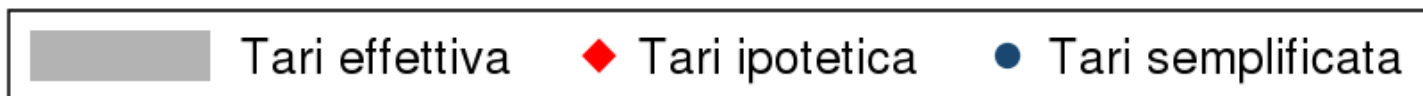
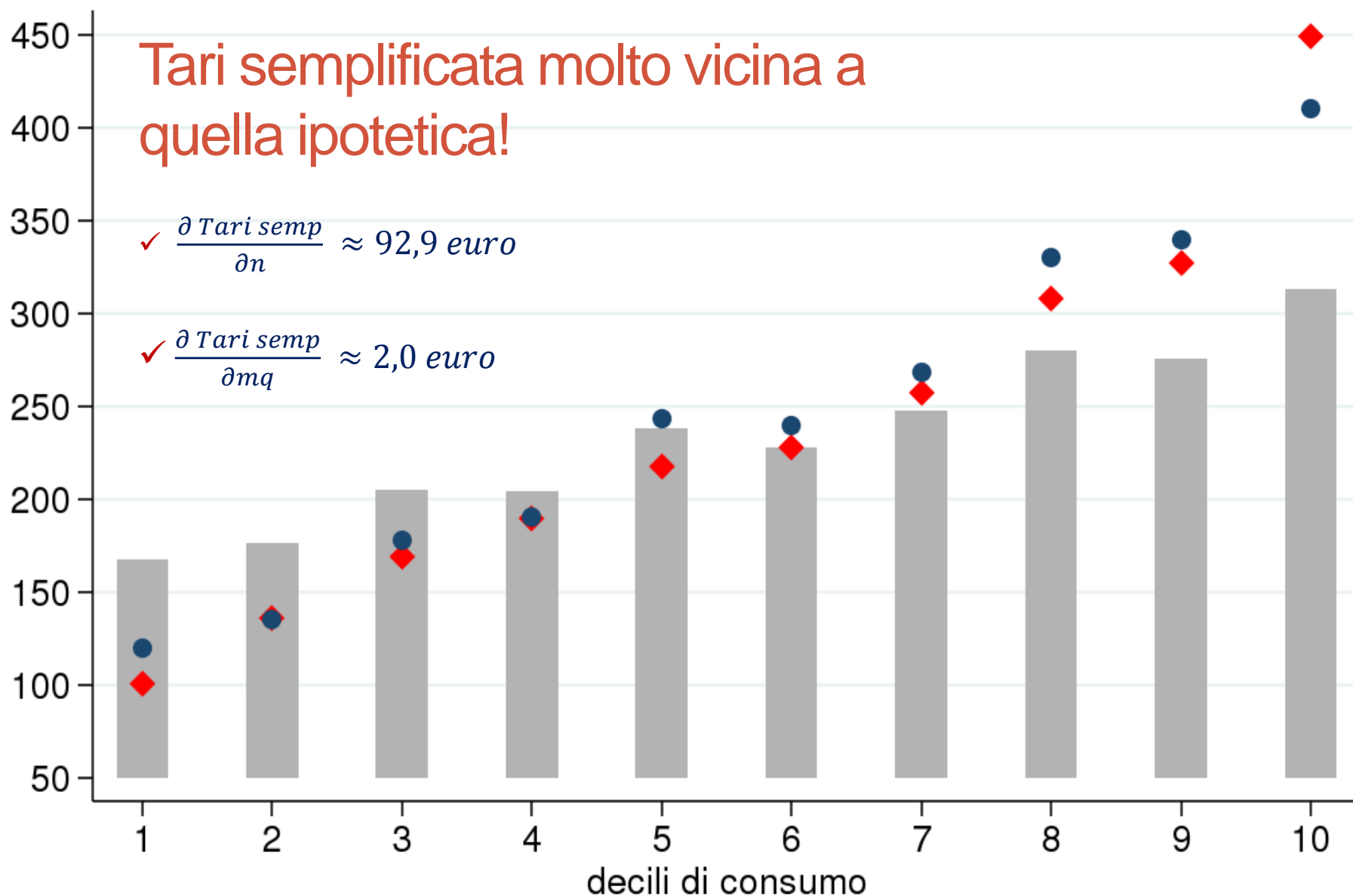
...ma in modo meno che  
proporzionale → redistribuzione



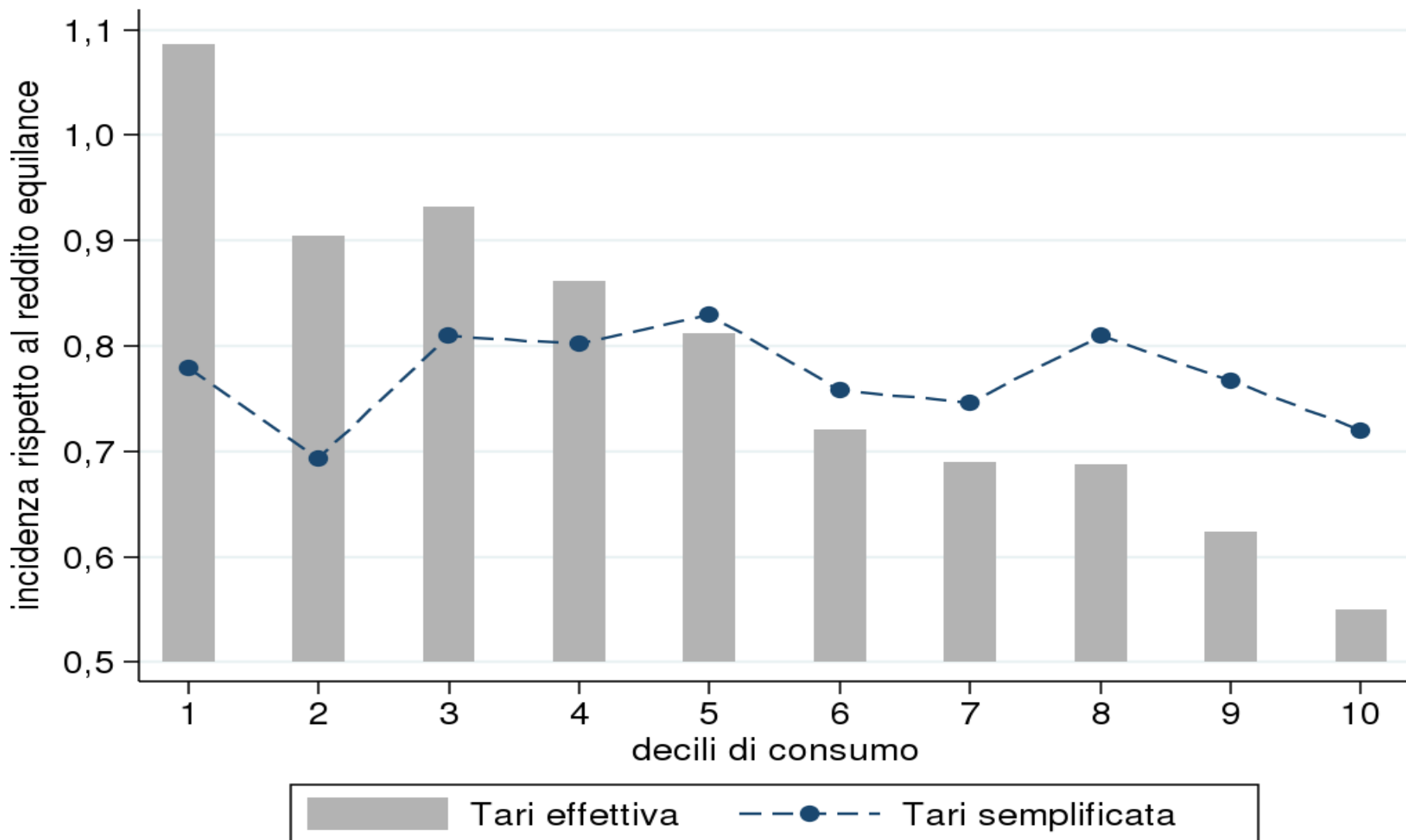
Tari semplificata molto vicina a quella ipotetica!

✓  $\frac{\partial \text{Tari semp}}{\partial n} \approx 92,9 \text{ euro}$

✓  $\frac{\partial \text{Tari semp}}{\partial mq} \approx 2,0 \text{ euro}$



# La Tari semplificata molto più equa anche rispetto al reddito



# Conclusioni e possibili sviluppi

- ✓ **tassa sui rifiuti come occasione di 'buon governo' al livello locale**
  - ✓ disciplina su domanda e offerta
  - ✓ circolo virtuoso attraverso meccanismo elettorale
- ✓ **assetto attuale presenta alcune criticità**
  - ✓ parziale inadeguatezza della base imponibile
  - ✓ trasparenza, ma anche semplicità!
- ✓ **possibili sviluppi di questo lavoro**
  - ✓ tener conto di disparità di prezzi a livello locale ( $\text{Spesa} = \text{Pr} * \text{Qtà}$ )
  - ✓ stimare funzione di produzione dei consumi

# Grazie per l'attenzione!

Marco Savegnago

[marco.savegnago@bancaditalia.it](mailto:marco.savegnago@bancaditalia.it)

# Discussion su...